

## Φύλλο οδηγιών χρήσης: Πληροφορίες για τον ασθενή

### Emgality 120 mg ενέσιμο διάλυμα σε προγεμισμένη συσκευή τύπου πένας

γκαλκανεζουμάμπη

▼ Το φάρμακο αυτό τελεί υπό συμπληρωματική παρακολούθηση. Αυτό θα επιτρέψει τον γρήγορο προσδιορισμό νέων πληροφοριών ασφάλειας. Μπορείτε να βοηθήσετε μέσω της αναφοράς πιθανών ανεπιθύμητων ενεργειών που ενδεχομένως παρουσιάζεται. Βλ. τέλος της παραγράφου 4 για τον τρόπο αναφοράς ανεπιθύμητων ενεργειών.

**Διαβάστε προσεκτικά ολόκληρο το φύλλο οδηγιών χρήσης πριν αρχίσετε να χρησιμοποιείτε αυτό το φάρμακο, διότι περιλαμβάνει σημαντικές πληροφορίες για σας.**

- Φυλάξτε αυτό το φύλλο οδηγιών χρήσης. Ίσως χρειαστεί να το διαβάσετε ξανά.
- Εάν έχετε περαιτέρω απορίες, ρωτήστε τον γιατρό, τον φαρμακοποιό ή τον νοσοκόμο σας.
- Η συνταγή για αυτό το φάρμακο χορηγήθηκε αποκλειστικά για σας. Δεν πρέπει να δώσετε το φάρμακο σε άλλους. Μπορεί να τους προκαλέσει βλάβη, ακόμα και όταν τα συμπτώματα της ασθένειάς τους είναι ίδια με τα δικά σας.
- Εάν παρατηρήσετε κάποια ανεπιθύμητη ενέργεια, ενημερώστε τον γιατρό, τον φαρμακοποιό ή τον νοσοκόμο σας. Αυτό ισχύει και για κάθε πιθανή ανεπιθύμητη ενέργεια που δεν αναφέρεται στο παρόν φύλλο οδηγιών χρήσης. Βλ. παράγραφο 4.

#### Τι περιέχει το παρόν φύλλο οδηγιών

1. Τι είναι το Emgality και ποια είναι η χρήση του
2. Τι πρέπει να γνωρίζετε πριν χρησιμοποιήσετε το Emgality
3. Πώς να χρησιμοποιήσετε το Emgality
4. Πιθανές ανεπιθύμητες ενέργειες
5. Πώς να φυλάσσετε το Emgality
6. Περιεχόμενο της συσκευασίας και λοιπές πληροφορίες

#### 1. Τι είναι το Emgality και ποια είναι η χρήση του

Το Emgality περιέχει γκαλκανεζουμάμπη, ένα φάρμακο που σταματά τη δραστηριότητα μίας φυσικά απαντώμενης ουσίας στον οργανισμό, η οποία ονομάζεται πεπτιδίο σχετιζόμενο με το γονίδιο της καλσιτονίνης (Calcitonin Gene-Related Peptide - CGRP). Τα άτομα με ημικρανία μπορεί να έχουν αυξημένα επίπεδα CGRP.

Το Emgality χρησιμοποιείται για την πρόληψη της ημικρανίας σε ενήλικους ασθενείς που έχουν τουλάχιστον 4 ημέρες ημικρανίας ανά μήνα.

Το Emgality μπορεί να μειώσει τη συχνότητα των ημικρανικών κεφαλαλγιών και να βελτιώσει την ποιότητα της ζωής σας. Αρχίζει να δρα σε μία περίπου εβδομάδα.

#### 2. Τι πρέπει να γνωρίζετε πριν χρησιμοποιήσετε το Emgality

##### Μη χρησιμοποιήσετε το Emgality:

- Εάν είστε αλλεργικοί στη γκαλκανεζουμάμπη ή σε οποιοδήποτε άλλο από τα συστατικά αυτού του φαρμάκου (αναφέρονται στην παράγραφο 6).

### **Προειδοποιήσεις και προφυλάξεις**

Απευθυνθείτε στον γιατρό, τον φαρμακοποιό ή τον νοσοκόμο σας πριν ή κατά τη διάρκεια της θεραπείας με το Emgality εάν:

- πάσχετε από κάποια σοβαρή καρδιαγγειακή νόσο. Το Emgality δεν έχει μελετηθεί σε ασθενείς με σοβαρά καρδιαγγειακά νοσήματα.

### **Να βρίσκεστε σε εγρήγορση για αλλεργικές αντιδράσεις**

Το Emgality μπορεί δυνητικά να προκαλέσει σοβαρές αλλεργικές αντιδράσεις. Σοβαρές αλλεργικές αντιδράσεις συμβαίνουν κυρίως εντός μίας ημέρας μετά τη λήψη του Emgality, αλλά ορισμένες αντιδράσεις μπορεί να καθυστερήσουν (να συμβούν μετά από 1 ημέρα έως 4 εβδομάδες μετά τη λήψη του Emgality). Ορισμένες αλλεργικές αντιδράσεις μπορεί να παραταθούν σε διάρκεια. Θα πρέπει να βρίσκεστε σε εγρήγορση για την εμφάνιση συμπτωμάτων αυτών των αντιδράσεων για όσο διάστημα χρησιμοποιείτε το Emgality. Σταματήστε να χρησιμοποιείτε το Emgality και ενημερώστε το γιατρό σας ή αναζητήστε αμέσως ιατρική βοήθεια εάν παρατηρήσετε οποιαδήποτε συμπτώματα σοβαρής αλλεργικής αντίδρασης. Τέτοια συμπτώματα αναφέρονται στο εδάφιο «Σοβαρές ανεπιθύμητες ενέργειες» στην παράγραφο 4.

### **Παιδιά και έφηβοι**

Το φάρμακο αυτό δεν θα πρέπει να χορηγείται σε παιδιά και εφήβους ηλικίας κάτω των 18 ετών, καθώς δεν έχει μελετηθεί σε αυτή την ηλικιακή ομάδα.

### **Άλλα φάρμακα και Emgality**

Ενημερώστε τον γιατρό, τον φαρμακοποιό ή τον νοσοκόμο σας εάν παίρνετε, έχετε πρόσφατα πάρει ή μπορεί να πάρετε άλλα φάρμακα.

### **Κύηση και θηλασμός**

Εάν είστε γυναίκα με δυνατότητα τεκνοποίησης, συνιστάται να αποφεύγετε να μείνετε έγκυος για όσο διάστημα χρησιμοποιείτε το Emgality.

Εάν είστε έγκυος, νομίζετε ότι μπορεί να είστε έγκυος ή σχεδιάζετε να αποκτήσετε παιδί, ζητήστε τη συμβουλή του γιατρού σας πριν πάρετε αυτό το φάρμακο. Προτιμάται να αποφεύγεται η χρήση του Emgality στη διάρκεια της κύησης, καθώς οι επιδράσεις αυτού του φαρμάκου σε έγκυες γυναίκες δεν είναι γνωστές.

Εάν θηλάζετε ή σχεδιάζετε να θηλάσετε, απευθυνθείτε στον γιατρό σας πριν πάρετε αυτό το φάρμακο. Εσείς και ο γιατρός σας θα πρέπει να αποφασίσετε εάν θα πρέπει να θηλάσετε και να χρησιμοποιήσετε το Emgality.

### **Οδήγηση και χειρισμός μηχανημάτων**

Η γκαλκανεζουμάμπη μπορεί να έχει μικρή επίδραση στην ικανότητά σας να οδηγείτε και να χρησιμοποιείτε μηχανήματα. Κάποιοι ασθενείς παρουσίασαν ίλιγγο ενώ χρησιμοποιούσαν το Emgality.

### **Το Emgality περιέχει νάτριο**

Το φάρμακο αυτό περιέχει λιγότερο από 1 mmol νατρίου (23 mg) ανά δόση των 120 mg, είναι αυτό που ονομάζουμε «ελεύθερο νατρίου».

## **3. Πώς να χρησιμοποιήσετε το Emgality**

Πάντοτε να χρησιμοποιείτε το φάρμακο αυτό αυστηρά σύμφωνα με τις οδηγίες του γιατρού, του φαρμακοποιού ή του νοσοκόμου σας. Εάν έχετε αμφιβολίες, ρωτήστε τον γιατρό, τον φαρμακοποιό ή τον νοσοκόμο σας.

Η προγεμισμένη συσκευή τύπου πένας του Emgality προορίζεται μόνο για μία χρήση και περιέχει μία δόση του Emgality (120 mg).

- Την πρώτη φορά που θα λάβετε το Emgality, ο γιατρός ή ο νοσοκόμος σας θα σας κάνει δύο ενέσεις με δύο πένες (συνολικά 240 mg).
- Μετά την πρώτη δόση, θα χρησιμοποιείτε μία πένα (120 mg) κάθε μήνα.

Ο γιατρός σας θα αποφασίσει για ποιο διάστημα θα πρέπει να χρησιμοποιείτε το Emgality.

Το Emgality χορηγείται με ένεση κάτω από το δέρμα σας (υποδόρια ένεση). Εσείς και ο γιατρός ή ο νοσοκόμος σας θα πρέπει να αποφασίσετε εάν μπορείτε να κάνετε εσείς την ένεση του Emgality στον εαυτό σας.

Είναι σημαντικό να μην προσπαθήσετε να κάνετε εσείς την ένεση στον εαυτό σας έως ότου εκπαιδευθείτε από τον γιατρό ή τον νοσοκόμο σας. Ένας φροντιστής μπορεί επίσης να σας κάνει την ένεση του Emgality μετά από την κατάλληλη εκπαίδευση.

Η πένα δεν θα πρέπει να ανακινείται.

Διαβάστε προσεκτικά τις "Οδηγίες Χρήσης" για την πένα πριν χρησιμοποιήσετε το Emgality.

#### **Εάν χρησιμοποιήσετε μεγαλύτερη δόση Emgality από την κανονική**

Εάν έχετε χορηγήσει μεγαλύτερη ποσότητα Emgality από αυτή που θα έπρεπε, π.χ. εάν μετά την πρώτη δόση των 240 mg κάνατε δύο ενέσεις μέσα στον ίδιο μήνα, ή εάν κάποιος άλλος χρησιμοποίησε κατά λάθος το Emgality, επικοινωνήστε αμέσως με τον γιατρό σας.

#### **Εάν ξεχάσετε να χρησιμοποιήσετε το Emgality**

Μην πάρετε διπλή δόση για να αναπληρώσετε μία ένεση που ξεχάσατε.

Εάν έχετε ξεχάσει να κάνετε την ένεση μίας δόσης Emgality, θα πρέπει να κάνετε την ένεση της δόσης που παραλείψατε όσο το δυνατόν πιο σύντομα και μετά να κάνετε την ένεση της επόμενης δόσης έναν μήνα μετά από αυτήν την ημερομηνία.

#### **Εάν σταματήσετε να χρησιμοποιείτε το Emgality**

Δεν θα πρέπει να σταματήσετε να χρησιμοποιείτε το Emgality χωρίς να μιλήσετε πρώτα με τον γιατρό σας.

Εάν έχετε περισσότερες ερωτήσεις σχετικά με τη χρήση αυτού του φαρμάκου, ρωτήστε τον γιατρό, τον φαρμακοποιό ή τον νοσοκόμο σας.

## **4. Πιθανές ανεπιθύμητες ενέργειες**

Όπως όλα τα φάρμακα, έτσι και αυτό το φάρμακο μπορεί να προκαλέσει ανεπιθύμητες ενέργειες, αν και δεν παρουσιάζονται σε όλους τους ανθρώπους.

#### **Σοβαρές ανεπιθύμητες ενέργειες**

Οι αλλεργικές αντιδράσεις στο Emgality είναι συνήθως ήπιες έως μέτριες (όπως το εξάνθημα ή ο κνησμός). Σοβαρές αλλεργικές αντιδράσεις μπορεί να εμφανιστούν σπάνια (μπορεί να επηρεάσουν έως 1 στα 1.000 άτομα) και τα συμπτώματα μπορεί να περιλαμβάνουν:

- δυσκολία στην αναπνοή ή την κατάποση,
- χαμηλή αρτηριακή πίεση, η οποία μπορεί να προκαλέσει ζάλη ή αίσθημα αδειάσματος στο κεφάλι,
- οίδημα στο λαιμό, το πρόσωπο, το στόμα, τα χείλη, τη γλώσσα ή τον φάρυγγα που μπορεί να εξελιχθεί γρήγορα,
- έντονο κνησμό του δέρματος, με ερυθρό εξάνθημα ή επάρματα/φουσκάλα.

Ενημερώστε τον γιατρό σας ή αναζητήστε αμέσως επείγουσα ιατρική βοήθεια εάν παρατηρήσετε οποιοδήποτε από αυτά τα συμπτώματα.

## **Άλλες ανεπιθύμητες ενέργειες που έχουν αναφερθεί**

**Πολύ συχνές ανεπιθύμητες ενέργειες (μπορεί να επηρεάσουν περισσότερα από 1 στα 10 άτομα):**

- Πόνος στο σημείο της ένεσης
- Αντιδράσεις στο σημείο της ένεσης (π.χ. ερυθρό δέρμα, κνησμός, εκχύμωση, οίδημα)

**Συχνές ανεπιθύμητες ενέργειες (μπορεί να επηρεάσουν έως και 1 στα 10 άτομα):**

- Ύλιγγος (ένα αίσθημα ζάλης ή «περιδίνησης»)
- Δυσκοιλιότητα
- Κνησμός
- Εξάνθημα

**Όχι συχνές ανεπιθύμητες ενέργειες (μπορεί να επηρεάσουν έως και 1 στα 100 άτομα):**

- Εξανθήματα (προεξέχουσες κνησιμώδεις περιοχές στο δέρμα)

### **Αναφορά ανεπιθύμητων ενεργειών**

Εάν παρατηρήσετε κάποια ανεπιθύμητη ενέργεια, ενημερώστε τον γιατρό, τον φαρμακοποιό ή τον νοσοκόμο σας. Αυτό ισχύει και για κάθε πιθανή ανεπιθύμητη ενέργεια που δεν αναφέρεται στο παρόν φύλλο οδηγιών χρήσης. Μπορείτε επίσης να αναφέρετε ανεπιθύμητες ενέργειες απευθείας, μέσω του Εθνικού Οργανισμού Φαρμάκων (Μεσογείων 284, GR-15562 Χολαργός, Αθήνα, Τηλ: +30 21 32040380/337, Φαξ: +30 21 06549585, Ιστότοπος: <http://www.eof.gr>). Μέσω της αναφοράς ανεπιθύμητων ενεργειών μπορείτε να βοηθήσετε στη συλλογή περισσότερων πληροφοριών σχετικά με την ασφάλεια του παρόντος φαρμάκου.

## **5. Πώς να φυλάσσετε το Emgality**

Το φάρμακο αυτό πρέπει να φυλάσσεται σε μέρη που δεν το βλέπουν και δεν το φθάνουν τα παιδιά.

Να μη χρησιμοποιείτε αυτό το φάρμακο μετά την ημερομηνία λήξης που αναφέρεται στην ετικέτα και στο κουτί μετά το «ΛΗΞΗ». Η ημερομηνία λήξης είναι η τελευταία ημέρα του μήνα που αναφέρεται εκεί.

Να φυλάσσετε στο ψυγείο (2 °C έως 8 °C). Να μην καταψύχετε.

Φυλάσσεται εντός της αρχικής συσκευασίας του προκειμένου να προστατεύεται από το φως.

Το Emgality μπορεί να φυλάσσεται εκτός ψυγείου για μία μόνο περίοδο έως και 7 ημερών, όταν φυλάσσεται σε θερμοκρασίες έως και 30 °C. Εάν η πένα έχει φυλαχθεί σε υψηλότερη θερμοκρασία ή για μεγαλύτερη περίοδο, θα πρέπει να απορρίπτεται.

Να μη χρησιμοποιείτε αυτό το φάρμακο εάν παρατηρήσετε ότι η πένα έχει υποστεί φθορά ή ότι το φάρμακο είναι θολό ή περιέχει σωματίδια.

Μην πετάτε φάρμακα στο νερό της αποχέτευσης ή στα οικιακά απορρίμματα. Ρωτήστε τον γιατρό, τον νοσοκόμο ή τον φαρμακοποιό σας για το πώς να πετάξετε τα φάρμακα που δεν χρησιμοποιείτε πια. Αυτά τα μέτρα θα βοηθήσουν στην προστασία του περιβάλλοντος.

## **6. Περιεχόμενο της συσκευασίας και λοιπές πληροφορίες**

### **Τι περιέχει το Emgality**

Η δραστική ουσία είναι η γκαλκανεζουμάμπη. Κάθε προγεμισμένη συσκευή τύπου πέννας περιέχει 120 mg γκαλκανεζουμάμπης σε διάλυμα 1 ml.

Τα άλλα συστατικά είναι: L-ιστιδίνη, L-ιστιδίνη υδροχλωρική μονοϋδρική, πολυσορβικό 80, νάτριο

χλωριούχο και ύδωρ για ενέσιμα.

### **Εμφάνιση του Emgality και περιεχόμενα της συσκευασίας**

Το Emgality είναι ενέσιμο διάλυμα σε μία σύριγγα από διαυγές γυαλί. Το χρώμα του μπορεί να κυμαίνεται από άχρωμο έως ελαφρώς κίτρινο.

Η σύριγγα βρίσκεται εντός μίας πένας μίας δόσης και μίας χρήσης. Μεγέθη συσκευασίας των 1, 2 ή 3 προγεμισμένων συσκευών τύπου πένας.

Μπορεί να μην κυκλοφορούν όλες οι συσκευασίες.

### **Κάτοχος Άδειας Κυκλοφορίας**

Eli Lilly Nederland B.V., Papendorpseweg 83, 3528 BJ Utrecht, Ολλανδία.

### **Παρασκευαστής:**

Lilly, S.A., Avda. de la Industria, 30, 28108 Alcobendas, Madrid Ισπανία.

Για οποιαδήποτε πληροφορία σχετικά με το παρόν φαρμακευτικό προϊόν, παρακαλείστε να απευθυνθείτε στον τοπικό αντιπρόσωπο του Κατόχου της Άδειας Κυκλοφορίας:

### **Ελλάδα**

ΦΑΡΜΑΣΕΡΒ-ΛΙΛΛΥ Α.Ε.Β.Ε.

Τηλ: +30 210 629 4600

**Το παρόν φύλλο οδηγιών χρήσης αναθεωρήθηκε για τελευταία φορά στις Οκτώβριος 2022.**

### **Άλλες πηγές πληροφοριών**

Λεπτομερείς πληροφορίες για το φάρμακο αυτό είναι διαθέσιμες στο διαδικτυακό τόπο του Ευρωπαϊκού Οργανισμού Φαρμάκων: <http://www.ema.europa.eu>

## Οδηγίες χρήσης

### Emgality 120 mg ενέσιμο διάλυμα σε προγεμισμένη συσκευή τύπου πένα

Γκαλκανεζουμάμπη

Για υποδόρια χρήση



Πριν χρησιμοποιήσετε την προγεμισμένη συσκευή τύπου πένα (πένα):

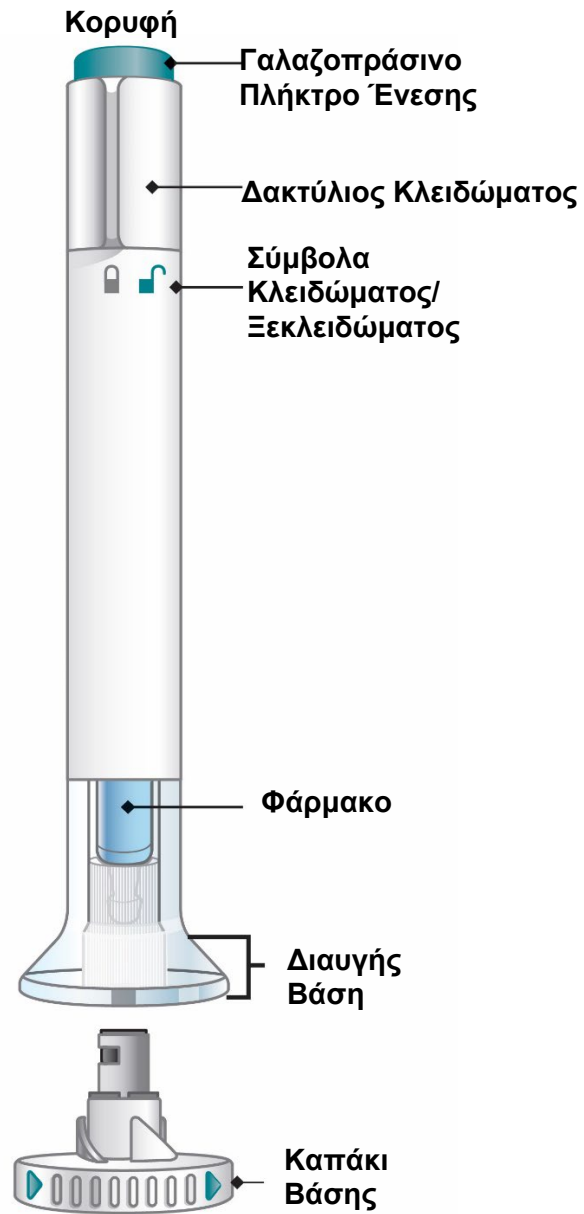
### Σημαντικές Πληροφορίες

- Ο γιατρός ή ο νοσοκόμος σας θα πρέπει να σας δείξει τον τρόπο προετοιμασίας και ένεσης του Emgality χρησιμοποιώντας την πένα. Μην κάνετε ένεση στον εαυτό σας ή σε κάποιον άλλο έως ότου σας υποδειχθεί ο τρόπος ένεσης του Emgality.
- Φυλάξτε αυτές τις οδηγίες και ανατρέξτε σε αυτές όποτε χρειάζεται.
- Κάθε πένα προορίζεται για **ΧΡΗΣΗ ΜΟΝΟ ΜΙΑ ΦΟΡΑ**. Μην μοιράζεστε την πένα σας ή την επαναχρησιμοποιείτε. Σε διαφορετική περίπτωση, μπορεί να μεταδώσετε ή να σας μεταδοθεί κάποια λοίμωξη.
- Η πένα περιέχει γυάλινα μέρη. Θα πρέπει να τη χειρίζεστε με προσοχή. Εάν σας πέσει σε σκληρή επιφάνεια, μην τη χρησιμοποιήσετε. Χρησιμοποιήστε μία καινούργια πένα για την ένεσή σας.
- Ο γιατρός, ο φαρμακοποιός ή ο νοσοκόμος σας μπορεί να σας βοηθήσει να αποφασίσετε σε ποιο σημείο του σώματός σας θα κάνετε την ένεση της δόσης σας. Μπορείτε επίσης να διαβάσετε την ενότητα «**Επιλέξτε το σημείο της ένεσης**» σε αυτές τις οδηγίες, για να βοηθηθείτε στην επιλογή της περιοχής που θα σας διευκολύνει περισσότερο.
- Εάν έχετε προβλήματα όρασης ή ακοής, **μη** χρησιμοποιήσετε την πένα χωρίς βοήθεια από κάποιον φροντιστή.

### ΟΔΗΓΙΕΣ ΧΡΗΣΗΣ

Πριν χρησιμοποιήσετε την πένα του EMGALITY, διαβάστε και ακολουθήστε προσεκτικά όλες τις βήμα προς βήμα οδηγίες.

## Μέρη της πέννας Emgality



**Βάση / Άκρο βελόνας**

## Πριν Ξεκινήσετε

### Πάρτε την πένα από το ψυγείο

Τοποθετήστε την αρχική συσκευασία με τυχόν αχρησιμοποίητες πένες πίσω στο ψυγείο.

**Αφήστε το καπάκι βάσης στη θέση του** μέχρι να είστε έτοιμος/η να κάνετε την ένεση.

**Μην ανακινείτε.**

Για να γίνει πιο άνετα η ένεση, αφήστε την πένα σε θερμοκρασία δωματίου για 30 λεπτά πριν από την ένεση.

**Μην τοποθετήσετε την πένα σε φούρνο μικροκυμάτων, κάτω από τρεχούμενο ζεστό νερό ή εκτεθειμένη στο άμεσο ηλιακό φως.**

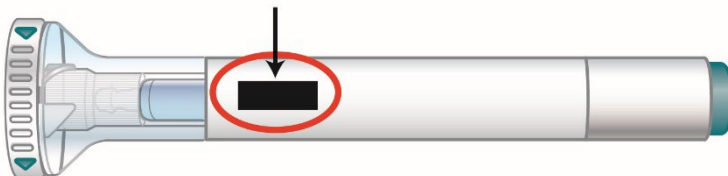
### Επιθεωρήστε την πένα και το φάρμακο

Βεβαιωθείτε ότι έχετε το σωστό φάρμακο. Το φάρμακο στο εσωτερικό θα πρέπει να είναι διαυγές. Μπορεί να είναι άχρωμο έως ελαφρώς κίτρινο.

**Μη χρησιμοποιήσετε την πένα και πετάξτε τη σύμφωνα με τις οδηγίες του γιατρού, του φαρμακοποιού ή του νοσοκόμου σας εάν:**

- φαίνεται ότι έχει φθορές
- το φάρμακο είναι θολό, αποχρωματισμένο ή περιέχει μικρά σωματίδια
- η ημερομηνία λήξης που είναι τυπωμένη στην ετικέτα έχει παρέλθει
- το φάρμακο είναι παγωμένο

### Ημερομηνία Λήξης



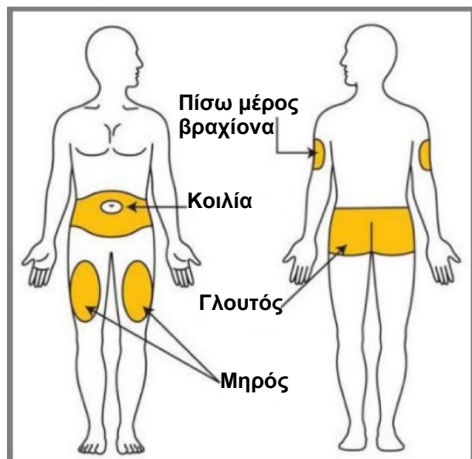


## Προετοιμαστείτε για την ένεση

Πλύνετε τα χέρια σας με σαπούνι και νερό πριν κάνετε την ένεση του Emgality. Βεβαιωθείτε ότι έχετε κοντά σας έναν περιέκτη για απόρριψη αιχμηρών αντικειμένων.


## Επιλέξτε το σημείο της ένεσης

Ο γιατρός, ο φαρμακοποιός ή ο νοσοκόμος σας μπορεί να σας βοηθήσει να επιλέξετε το σημείο της ένεσης που θα είναι καλύτερο για εσάς.

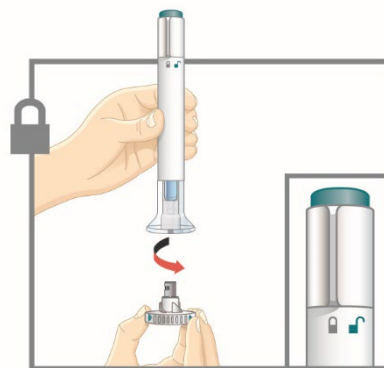


- **Εσείς** μπορείτε να κάνετε την ένεση του φαρμάκου στην περιοχή του στομάχου (κοιλιακή χώρα) ή στον μηρό σας. Μην κάνετε την ένεση σε απόσταση 5 εκατοστών από τον αφαλό (ομφαλό).
- **Κάποιο άλλο άτομο** μπορεί να σας κάνει την ένεση στο πίσω μέρος του βραχίονά σας ή στον γλουτό σας.
- **Μην** κάνετε την ένεση στο ίδιο σημείο με την προηγούμενη φορά. Για παράδειγμα, εάν κάνετε την πρώτη ένεσή σας στην κοιλιακή χώρα, η επόμενη ένεσή σας θα μπορούσε να γίνει σε μία άλλη περιοχή της κοιλίας.
- **Καθαρίστε και στεγνώστε το σημείο της ένεσης πριν** κάνετε την ένεση.

## 1 Αφαιρέστε το Καπάκι Βάσης από την πένα


 Βεβαιωθείτε ότι η πένα είναι κλειδωμένη. Αφήστε το καπάκι βάσης στη θέση του μέχρι να είστε έτοιμος/η να κάνετε την ένεση.

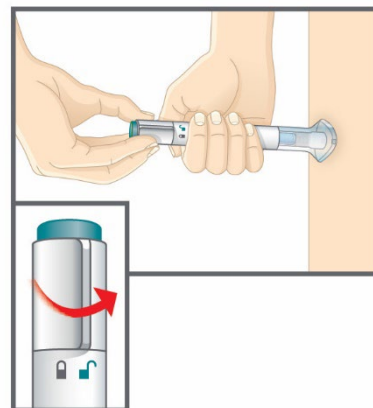
- Όταν θα είστε έτοιμος/η να κάνετε την ένεση, περιστρέψτε και αφαιρέστε το καπάκι της βάσης και πετάξτε το στον κάδο απορριμμάτων.
- **Μην** τοποθετήσετε ξανά το καπάκι της βάσης στη θέση του – αυτό θα μπορούσε να προκαλέσει βλάβη στη βελόνα.
- **Μην** αγγίζετε τη βελόνα.



## 2 Τοποθετήστε και Ξεκλειδώστε

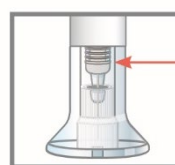
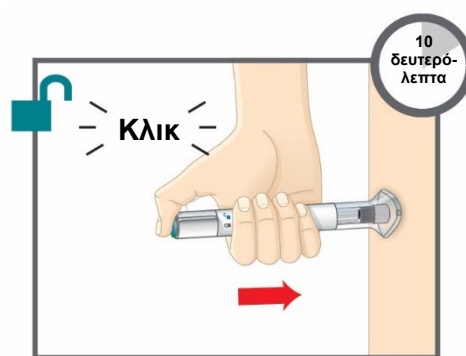
- Τοποθετήστε και κρατήστε τη διαγνή βάση επίπεδα και σταθερά πάνω στο δέρμα σας.

 Γυρίστε τον δακτύλιο κλειδώματος στη θέση ξεκλειδώματος.



### 3 Πιέστε και Κρατήστε

- Πιέστε και κρατήστε πατημένο το γαλαζοπράσινο πλήκτρο ένεσης. Θα ακούσετε ένα ηχηρό κλικ.
- **Συνεχίστε να κρατάτε τη διαυγή βάση σταθερά πάνω στο δέρμα σας.** Θα ακούσετε ένα δεύτερο κλικ σε περίπου 5 έως 10 δευτερόλεπτα μετά το πρώτο. Αυτό το δεύτερο κλικ σας υποδεικνύει ότι η ένεσή σας έχει ολοκληρωθεί.
- Απομακρύνετε την πένα από το δέρμα σας.



Θα γνωρίζετε ότι η ένεσή σας έχει ολοκληρωθεί όταν θα μπορείτε να δείτε το γκρι έμβολο.

### Αφού Κάνετε την Ένεση του Φαρμάκου Σας

#### Πετάζτε την πένα

ΜΗΝ τοποθετήσετε ξανά το καπάκι βάσης στη θέση του. Πετάζτε την πένα σε έναν περιέκτη απόρριψης αιχμηρών αντικειμένων ή σύμφωνα με τις οδηγίες του γιατρού, του φαρμακοποιού ή του νοσοκόμου σας.



**Όταν πετάτε την πένα και τον περιέκτη απόρριψης αιχμηρών αντικειμένων:**

- Μην ανακυκλώνετε τον γεμάτο περιέκτη απόρριψης αιχμηρών αντικειμένων.
- Ρωτήστε τον γιατρό, τον φαρμακοποιό ή τον νοσοκόμο σας για το πώς θα πρέπει να απορρίπτετε τα φάρμακα που δεν χρησιμοποιείτε πλέον.

### Συχνές Ερωτήσεις

**Ε. Τι θα γίνει εάν δω φυσαλίδες αέρα στην πένα μου;**

**Α.** Είναι φυσιολογικό να υπάρχουν φυσαλίδες αέρα στην πένα. Το Emgality χορηγείται με ένεση κάτω από το δέρμα σας (υποδόρια ένεση).

**Ε. Τι θα γίνει εάν υπάρχει μία σταγόνα υγρού στο άκρο της βελόνας όταν αφαιρέσω το καπάκι βάσης;**

**Α.** Είναι φυσιολογικό να δείτε μία σταγόνα υγρού στο άκρο της βελόνας.

- E. Τι θα γίνει εάν ξεκλειδώσω την πένα και πιέσω το γαλαζοπράσινο πλήκτρο ένεσης πριν περιστρέψω και αφαιρέσω το καπάκι βάσης;**
- A.** Μην αφαιρέσετε το καπάκι βάσης. Πετάξτε την πένα και πάρτε μία καινούργια.
- E. Χρειάζεται να κρατώ πιεσμένο το πλήκτρο ένεσης έως ότου ολοκληρωθεί η ένεση;**
- A.** Κάτι τέτοιο δεν είναι απαραίτητο, αλλά μπορεί να σας βοηθήσει να κρατάτε την πένα σταθερή και ακίνητη πάνω στο δέρμα σας.
- E. Τι θα γίνει εάν η βελόνα δεν αποσυρθεί μετά την ένεσή μου;**
- A.** Μην αγγίξετε τη βελόνα και μην τοποθετήσετε ξανά το καπάκι βάσης στη θέση του. Φυλάξτε τη σε κάποιο ασφαλές μέρος, για να αποφύγετε ενδεχόμενο τραυματισμό από τσίμπημα της βελόνας. Επικοινωνήστε με τον γιατρό, τον φαρμακοποιό ή τον νοσοκόμο σας για οδηγίες σχετικά με το πώς μπορείτε να επιστρέψετε την πένα.
- E. Τι θα γίνει εάν υπάρχει μία σταγόνα υγρού ή αίματος στο δέρμα μου μετά την ένεση;**
- A.** Κάτι τέτοιο είναι φυσιολογικό. Πιέστε ένα τολύπιο βαμβακιού ή μία γάζα στο σημείο της ένεσης. Μην τρίβετε το σημείο της ένεσης.
- E. Τι θα γίνει εάν ακούσω περισσότερα από 2 κλικ κατά τη διάρκεια της ένεσής μου – δύο ηχηρά κλικ και ένα απαλό; Ολοκληρώθηκε η ένεσή μου;**
- A.** Κάποιοι ασθενείς μπορεί να ακούσουν ένα απαλό κλικ ακριβώς πριν από το δεύτερο ηχηρό κλικ. Αυτή είναι η φυσιολογική λειτουργία της πέννας. Μην απομακρύνετε την πένα από το δέρμα σας έως ότου ακούσετε το δεύτερο ηχηρό κλικ.
- E. Πώς μπορώ να ξέρω εάν η ένεσή μου έχει ολοκληρωθεί;**
- A.** Αφού πιέσετε το γαλαζοπράσινο πλήκτρο ένεσης, θα ακούσετε 2 ηχηρά κλικ. Το δεύτερο κλικ σας υποδεικνύει ότι η ένεσή σας έχει ολοκληρωθεί. Θα δείτε επίσης το γκρι έμβολο στην κορυφή της διαηγούς βάσης.

**Διαβάστε ολόκληρο το Φύλλο Οδηγιών Χρήσης του Emgality που βρίσκεται σε αυτό το κουτί για να μάθετε περισσότερα για το φάρμακό σας.**